



ยุทธศาสตร์โรงเรียนกีฬาจังหวัดชลบุรี

พ.ศ.๒๕๕๖-๒๕๖๐

โรงเรียนกีฬาจังหวัดชลบุรี

สถาบันการพลศึกษา

กระทรวงการท่องเที่ยวและกีฬา

คำนำ

โรงเรียนกีฬาจังหวัดชลบุรีเป็นสถานศึกษาที่จัดการศึกษาในระดับการศึกษาขั้นพื้นฐานที่มีวัตถุประสงค์พิเศษด้านกีฬา มุ่งพัฒนาผู้เรียนให้มีความเป็นเลิศด้านกีฬาตามศักยภาพ จัดการศึกษาระดับชั้นมัธยมศึกษาปีที่ ๑ - ๖ ควบคู่กับการฝึกซ้อมกีฬา จำนวน ๗ ชนิดกีฬา ได้แก่ กรีฑา เซปักตะกร้อ ฟุตบอล ยกน้ำหนัก ยูโด บาสเกตบอล และฮอกกี

สถาบันการพลศึกษาในฐานะหน่วยงานต้นสังกัดได้จัดทำและประกาศใช้ยุทธศาสตร์สถาบันการพลศึกษา พ.ศ.๒๕๕๖-๒๕๖๐ เพื่อใช้เป็นกรอบสำหรับการพัฒนาสถาบันการพลศึกษาในอีก ๕ ปีข้างหน้าต่อไป

โรงเรียนกีฬาจังหวัดชลบุรีในฐานะหน่วยงานในสังกัดสถาบันการพลศึกษาจึงได้ดำเนินการจัดทำยุทธศาสตร์โรงเรียนกีฬาจังหวัดชลบุรี พ.ศ.๒๕๕๖-๒๕๖๐ ขึ้นบนพื้นฐานของการมีส่วนร่วมจากบุคลากรและผู้มีส่วนเกี่ยวข้อง กับโรงเรียนทุกภาคส่วน ในการร่วมระดมความคิด แสดงความคิดเห็นในทุกขั้นตอนของการดำเนินการจัดทำยุทธศาสตร์

ขอขอบคุณผู้มีส่วนเกี่ยวข้อง กับโรงเรียนทุกภาคส่วน และบุคลากร โรงเรียนกีฬาจังหวัดชลบุรีทุกท่านที่ได้ให้ความร่วมมือจัดทำยุทธศาสตร์ และขอให้ทุกท่านได้ร่วมกันขับเคลื่อนยุทธศาสตร์โรงเรียนกีฬาจังหวัดชลบุรี พ.ศ. ๒๕๕๖-๒๕๖๐ ไปสู่การปฏิบัติอย่างเป็นรูปธรรมตามเป้าประสงค์และเป้าหมายที่ได้ตั้งไว้เพื่อให้โรงเรียนกีฬาจังหวัดชลบุรีเดินหน้าสู่วิสัยทัศน์ “เป็นสถานศึกษาที่ใช้หลักวิทยาศาสตร์การกีฬาพัฒนาผู้เรียนสู่ความเป็นเลิศด้านกีฬาส่งเสริมความสามารถด้านวิชาการ และความมีน้ำใจนักกีฬาร่วมสร้างสรรค์นวัตกรรม งานวิจัย และสืบสานความเป็นไทย ภายใต้ การบริหารจัดการแบบมีส่วนร่วมของชุมชนและสังคม เพื่อเข้าสู่ประชาคมอาเซียนและสากล” อย่างแท้จริง

ว่าที่ร้อยตรี

(ศักดิ์ชัย ธิตะจารี)

ครูชำนาญการพิเศษ

รักษาการผู้อำนวยการ โรงเรียนกีฬาจังหวัดชลบุรี

บทสรุปสำหรับผู้บริหาร

ยุทธศาสตร์โรงเรียนกีฬาจังหวัดชลบุรี พ.ศ.๒๕๕๖-๒๕๖๐ กำหนดขึ้นบนพื้นฐานของการมีส่วนร่วมจากบุคลากรและผู้มีส่วนเกี่ยวข้องทั้งโรงเรียนทุกภาคส่วน โดยได้ทำการวิเคราะห์สภาพแวดล้อมภายในและภายนอกของโรงเรียน ซึ่งได้ดำเนินการโดยการเปิดโอกาสให้บุคลากรและผู้มีส่วนเกี่ยวข้องทั้งโรงเรียนทุกภาคส่วนเข้ามามีส่วนร่วมในการแสดงความคิดเห็นและให้ข้อเสนอแนะ เพื่อให้ยุทธศาสตร์เป็นที่ยอมรับและเป็นยุทธศาสตร์ของโรงเรียนอย่างแท้จริง เป้าหมายการบริหารโรงเรียนในระยะเวลา ๕ ปีข้างหน้า นับจากนี้ไป จะอยู่ภายใต้วิสัยทัศน์ของโรงเรียนที่ว่า “เป็นสถานศึกษาที่ใช้หลักวิทยาศาสตร์การกีฬาพัฒนาผู้เรียนสู่ความเป็นเลิศด้านกีฬา ส่งเสริมความสามารถด้านวิชาการ และความมีน้ำใจนักกีฬา ริเริ่มสร้างสรรค์นวัตกรรม งานวิจัย และสืบสานความเป็นไทย ภายใต้การบริหารจัดการแบบมีส่วนร่วมของชุมชนและสังคม เพื่อเข้าสู่ประชาคมอาเซียนและสากล” รวมทั้งพันธกิจของโรงเรียน อันประกอบด้วย

๑. พัฒนาหลักสูตรและบริหารจัดการศึกษาขั้นพื้นฐานให้ได้มาตรฐาน และกีฬา เพื่อความเป็นเลิศ
๒. นำหลักวิทยาศาสตร์การกีฬามาประยุกต์ใช้และพัฒนาทักษะกีฬาสู่ความเป็นเลิศด้านกีฬาเพื่อเข้าสู่การแข่งขันระดับชาติและนานาชาติ
๓. สร้างสรรค์นวัตกรรม งานวิจัยการพัฒนากีฬาและยกระดับผลสัมฤทธิ์ทางการเรียน
๔. บริหารจัดการคุณภาพสถานศึกษาแบบมีส่วนร่วมจากชุมชนและสังคม
๕. จัดกิจกรรมเสริมภาษาที่สามสู่อาเซียนและสากล
๖. จัดสภาพแวดล้อม อาคาร สถานที่ให้น่าอยู่ ถูกสุขลักษณะและเอื้อต่อการเรียนรู้
๗. พัฒนาศักยภาพบุคลากรเพื่อเพิ่มประสิทธิภาพการปฏิบัติงานแบบมืออาชีพ
๘. สร้างเสริมคุณธรรม ความสามัคคี และความมีน้ำใจนักกีฬา
๙. อนุรักษ์และสืบสานวัฒนธรรมไทยและท้องถิ่น

เพื่อให้การดำเนินการของโรงเรียนบรรลุวิสัยทัศน์และพันธกิจดังกล่าว จึงได้มีการกำหนดประเด็นยุทธศาสตร์ เป้าประสงค์ และกลยุทธ์/แนวทางการพัฒนา ดังนี้

ยุทธศาสตร์ที่ ๑ การพัฒนาหลักสูตรและจัดการศึกษาขั้นพื้นฐานให้ได้มาตรฐาน

เป้าประสงค์ มีหลักสูตรสถานศึกษาที่ได้มาตรฐาน

กลยุทธ์/แนวทางการพัฒนา

- ๑.๑ พัฒนาครูให้มีความรู้ด้านการพัฒนาหลักสูตร
- ๑.๒ พัฒนาหลักสูตรให้ได้มาตรฐาน
- ๑.๓ กำกับ ติดตาม และนิเทศการใช้หลักสูตร
- ๑.๔ จัดกิจกรรมเพื่อพัฒนาการจัดการศึกษาขั้นพื้นฐานให้ได้มาตรฐาน
- ๑.๕ เผยแพร่ผลงานการจัดการบริหารหลักสูตร

ยุทธศาสตร์ที่ ๒ การประยุกต์ใช้หลักวิทยาศาสตร์การกีฬาพัฒนากีฬาสู่ความเป็นเลิศ

เป้าประสงค์ ผู้เรียนมีผลสัมฤทธิ์ในการแข่งขันกีฬาระดับชาติ เข้าร่วมและ/หรือมีผลสัมฤทธิ์ในการแข่งขันกีฬาระดับนานาชาติ

กลยุทธ์/แนวทางการพัฒนา

๒.๑ พัฒนาผู้ฝึกสอนกีฬาให้มีความรู้และทักษะในการประยุกต์ใช้หลักวิทยาศาสตร์การกีฬา

๒.๒ สร้างและพัฒนาคุณภาพผู้เรียนให้มีความรู้ ความสามารถทางด้านทักษะกีฬา โดยใช้ทักษะวิทยาศาสตร์การกีฬา

๒.๓ ส่งเสริมผู้เรียนเข้าร่วมการแข่งขันในระดับชาติและนานาชาติ

ยุทธศาสตร์ที่ ๓ การส่งเสริมความสามารถด้านการสร้างนวัตกรรมและการวิจัยพัฒนากีฬาและผลสัมฤทธิ์ทางการเรียน

เป้าประสงค์ ผลงานวิจัยและนวัตกรรมที่สามารถยกระดับผลสัมฤทธิ์ทางกีฬาและการเรียน

กลยุทธ์/แนวทางการพัฒนา

๓.๑ พัฒนาคู่มือให้มีศักยภาพด้านการสร้างนวัตกรรมและการวิจัย

ยุทธศาสตร์ที่ ๔ การส่งเสริมการจัดการศึกษาแบบมีส่วนร่วมจากชุมชนและสังคมอย่างมีคุณภาพ

เป้าประสงค์ ให้ชุมชนและสังคมมีส่วนร่วมในการจัดการศึกษา

กลยุทธ์/แนวทางการพัฒนา

๔.๑ ส่งเสริมและสนับสนุนให้คณะกรรมการสถานศึกษา ผู้ปกครอง ชุมชนและสังคมเข้ามามี ส่วนร่วมในการจัดการศึกษา

๔.๒ ส่งเสริมและสนับสนุนให้มีการประชาสัมพันธ์โรงเรียนต่อผู้ปกครอง ชุมชนและ สังคม

ยุทธศาสตร์ที่ ๕ การส่งเสริมศักยภาพผู้เรียนให้มีความพร้อมเข้าสู่ประชาคมอาเซียนและสากล

เป้าประสงค์ นักเรียนได้รับการพัฒนาศักยภาพเพื่อเตรียมความพร้อมเข้าสู่ประชาคมอาเซียน และสากล

กลยุทธ์/แนวทางการพัฒนา

๕.๑ พัฒนาศักยภาพผู้เรียนทางด้านภาษากีฬา ให้มีความพร้อมเข้าสู่ประชาคมอาเซียนและสากล

ยุทธศาสตร์ที่ ๖ การพัฒนาสภาพแวดล้อมที่เอื้อต่อการเรียนรู้ที่หลากหลาย

เป้าประสงค์ มีสภาพแวดล้อมที่เอื้อต่อการเรียนรู้ทางด้านกีฬาและวิชาการ

กลยุทธ์/แนวทางการพัฒนา

๖.๑ พัฒนาสภาพแวดล้อมและแหล่งเรียนรู้

ยุทธศาสตร์ที่ ๗ การพัฒนาบุคลากรเพื่อเพิ่มประสิทธิภาพการปฏิบัติงาน

เป้าประสงค์ บุคลากรในองค์กรมีประสิทธิภาพ

กลยุทธ์/แนวทางการพัฒนา

๗.๑ พัฒนาประสิทธิภาพการปฏิบัติงานของบุคลากร

ยุทธศาสตร์ที่ ๘ การปลูกฝังคุณธรรม จริยธรรม และค่านิยมที่พึงประสงค์ตามหลักปรัชญาของเศรษฐกิจพอเพียง
เป้าประสงค์ ผู้เรียนมีคุณธรรม จริยธรรม และค่านิยมที่พึงประสงค์ตามหลักปรัชญาของเศรษฐกิจพอเพียง
กลยุทธ์/แนวทางการพัฒนา

๘.๑ พัฒนาผู้เรียนให้คุณธรรม จริยธรรม และค่านิยมที่พึงประสงค์ตามหลักปรัชญาของพอเพียง

ยุทธศาสตร์ที่ ๙ การอนุรักษ์ สืบสานวัฒนธรรมไทยและท้องถิ่น

เป้าประสงค์ เป็นแหล่งอนุรักษ์ สืบสานวัฒนธรรมไทยและท้องถิ่นอย่างต่อเนื่อง

กลยุทธ์/แนวทางการพัฒนา

๙.๑ ส่งเสริมการจัดกิจกรรมอนุรักษ์ สืบสานวัฒนธรรมไทยและท้องถิ่นให้มีการดำเนินงานได้อย่างมีประสิทธิภาพ และเพื่อให้ยุทธศาสตร์ดังกล่าวมีการดำเนินการอย่างเป็นรูปธรรมและสามารถประเมินผลได้อย่างชัดเจน ได้มีการกำหนดเป้าประสงค์ ตัวชี้วัด และค่าเป้าหมายที่โรงเรียนกีฬาจังหวัดชลบุรีต้องการบรรลุในรายปี ตั้งแต่ พ.ศ.๒๕๕๖-๒๕๖๐ นอกจากนี้ ยังได้มีการกำหนดโครงการที่จะมีการดำเนินงานในระยะเวลา ๕ ปีข้างหน้า เพื่อบรรลุเป้าประสงค์ทั้งหมด โดยโครงการแต่ละโครงการได้มีการเชื่อมโยงกับมาตรฐานการศึกษาเพื่อการประกันคุณภาพการศึกษาของ โรงเรียน เพื่อขับเคลื่อน โครงการต่างๆ ซึ่งปรากฏอยู่ในส่วนยุทธศาสตร์สู่การปฏิบัติและการติดตามประเมินผลแล้ว

สารบัญ

	หน้า
คำนำ	ก
บทสรุปสำหรับผู้บริหาร	ข
สารบัญ	จ
ส่วนที่ ๑ ภาพรวมของโรงเรียนกีฬาจังหวัดชลบุรี	
ประวัติความเป็นมาโรงเรียน	๑
ภารกิจและโครงสร้างการบริหาร	๒
ข้อมูลค่านักเรียน	๓
ผลการประเมินคุณภาพภายนอกกรอบที่ ๓	๔
สภาพชุมชน	๗
ส่วนที่ ๒ การวิเคราะห์สภาพแวดล้อม	
การวิเคราะห์สภาพแวดล้อมภายในและภายนอก (SWOT)	
- ด้านผู้เรียน	๘
- ด้านครูและบุคลากรทางการศึกษา	๙
- ด้านอาคารสถานที่ วัสดุ/อุปกรณ์ทางการศึกษาและกีฬา	๑๐
- ด้านการบริหารจัดการ	๑๑
- ด้านการประชาสัมพันธ์	๑๑
สรุปผลการศึกษาสภาพปัญหาจากแบบสอบถามฯ	๑๒
ส่วนที่ ๓ ทิศทางการจัดการศึกษา	
ปรัชญา วิสัยทัศน์ และพันธกิจ	๑๔
ยุทธศาสตร์	๑๔
กรอบยุทธศาสตร์ (เป้าประสงค์ ตัวชี้วัด กลยุทธ์)	๑๕
ยุทธศาสตร์สู่การปฏิบัติและการติดตามประเมินผล	
- ยุทธศาสตร์ที่ ๑ การพัฒนาหลักสูตรและจัดการศึกษาขั้นพื้นฐาน ให้ได้มาตรฐาน	๑๕
- ยุทธศาสตร์ที่ ๒ การประยุกต์ใช้หลักวิทยาศาสตร์การกีฬาพัฒนากีฬา สู่ความเป็นเลิศ	๒๔
- ยุทธศาสตร์ที่ ๓ การส่งเสริมความสามารถด้านการสร้างนวัตกรรม และการวิจัยพัฒนากีฬาและผลสัมฤทธิ์ทางการเรียน	๒๘

	หน้า
- ยุทธศาสตร์ที่ ๔ การส่งเสริมการจัดการศึกษาแบบมีส่วนร่วมจากชุมชน และสังคมอย่างมีคุณภาพ	๓๐
- ยุทธศาสตร์ที่ ๕ การส่งเสริมศักยภาพผู้เรียนให้มีความพร้อมเข้าสู่ ประชาคมอาเซียนและสากล	๓๓
- ยุทธศาสตร์ที่ ๖ การพัฒนาสภาพแวดล้อมที่เอื้อต่อการเรียนรู้อย่างหลากหลาย	๓๕
- ยุทธศาสตร์ที่ ๗ การพัฒนาบุคลากรเพื่อเพิ่มประสิทธิภาพการปฏิบัติงาน	๓๘
- ยุทธศาสตร์ที่ ๘ การปลูกฝังคุณธรรม จริยธรรม และค่านิยมที่พึงประสงค์ ตามหลักปรัชญาของเศรษฐกิจพอเพียง	๔๑
- ยุทธศาสตร์ที่ ๙ การอนุรักษ์ สืบสานวัฒนธรรมไทยและท้องถิ่น	๔๔

ภาคผนวก

คำสั่งแต่งตั้งคณะกรรมการจัดทำยุทธศาสตร์ โรงเรียนกีฬาจังหวัดชลบุรี

ส่วนที่ ๑

ภาพรวมของโรงเรียนกีฬาจังหวัดชลบุรี

ประวัติความเป็นมาโรงเรียนกีฬาจังหวัดชลบุรี

วันที่ ๕ กรกฎาคม ๒๕๔๒ ฯพณฯ บรรหาร ศิลปะอาชา นายกรัฐมนตรีและหัวหน้าพรรคชาติไทยพร้อมด้วยสมาชิกสภาผู้แทนราษฎรจังหวัดชลบุรี ได้ทำการสำรวจพื้นที่วิทยาลัย พลศึกษาจังหวัดชลบุรีเพื่อกำหนดการจัดตั้งโรงเรียนกีฬาจังหวัดชลบุรี ในปีการศึกษา ๒๕๔๒

อาศัยอำนาจตามมาตรา ๒๕ แห่งพระราชบัญญัติปรับปรุงกระทรวง ทบวง กรม พ.ศ.๒๕๓๑ และมติคณะรัฐมนตรีเมื่อวันที่ ๕ มกราคม ๒๕๓๖ ตามหนังสือสำนักเลขาธิการรัฐมนตรี ที่ นร ๐๒๐๒/๑๕๕๖๘ ลงวันที่ ๘ ตุลาคม ๒๕๓๖ ประกาศตั้งโรงเรียนกีฬาจังหวัดชลบุรี เมื่อวันที่ ๑๕ สิงหาคม ๒๕๔๒ ลงนามโดยนายสมศักดิ์ ปริศนานันทกุล รัฐมนตรีว่าการกระทรวงศึกษาธิการ โรงเรียนกีฬาจังหวัดชลบุรี สังกัดกรมพลศึกษา กระทรวงศึกษาธิการ ได้จัดตั้งขึ้นเป็นโรงเรียนกีฬารูปแบบประหยัดแห่งที่ ๑๐ ในเขตการศึกษาที่ ๑๒ และเริ่มดำเนินการรับสมัครนักเรียนเพื่อศึกษาในระดับชั้นมัธยมศึกษาปีที่ ๑ ปีการศึกษา ๒๕๔๓ เป็นต้นมา ตามนโยบายของรัฐบาลที่ต้องการยกระดับและพัฒนามาตรฐานทางการกีฬาให้ทัดเทียมนานาชาติ ด้วยการส่งเสริมการกีฬาอย่างกว้างขวางและทั่วถึง ตลอดจนเสริมสร้างคุณภาพชีวิตและพัฒนามาตรฐานการกีฬาให้มีขีดความสามารถในการเข้าร่วมแข่งขันกีฬากับนานาชาติได้ดียิ่งขึ้น กรมพลศึกษาได้กำหนดให้โรงเรียนกีฬาทุกแห่งมีวัตถุประสงค์ด้านการพัฒนากีฬาและการพัฒนาชุมชนเช่นเดียวกับสถานศึกษาอื่นๆ

โรงเรียนกีฬาจังหวัดชลบุรีเริ่มดำเนินโครงการระยะแรกโดยนายวิบูลย์ มณีฉาย ผู้อำนวยการศูนย์พลศึกษา และกีฬาจังหวัดชลบุรี อนุญาตให้ใช้อาคารของศูนย์พลศึกษาและกีฬาจังหวัดชลบุรีเป็นอาคารสำนักงานชั่วคราว และได้ปรับปรุงชั้น ๓ ของอาคารเพื่อจัดเป็นหอพักให้แก่แก่นักเรียนและชั้น ๑ เป็นสำนักงานชั่วคราว พร้อมบริเวณโดยรอบของอาคาร ทั้งยังได้รับความร่วมมือและสนับสนุนให้การประสานงานด้านบุคลากร อาคารและสถานที่ จากนายวิชัย ศรีตะปัญญะ ผู้อำนวยการวิทยาลัยพลศึกษาจังหวัดชลบุรี โดยนักเรียนเดินทางไปเรียนวิชาสามัญตามหลักสูตรกระทรวงศึกษาธิการในระดับชั้นมัธยมศึกษาตอนต้นที่โรงเรียนชลบุรี “สุขบท” โดยมีนายภูษงค์ บุญรัตน์คนสุนทร เป็นผู้อำนวยการโรงเรียนในขณะนั้น

ต่อมาเมื่อวันที่ ๑๑ สิงหาคม ๒๕๔๒ กรมพลศึกษาได้มีคำสั่งที่ ๑๔๕๓/๒๕๔๒ แต่งตั้งให้ นายชนิด พันธุมะโอภาส อาจารย์ ๒ ระดับ ๗ วิทยาลัยพลศึกษาจังหวัดชลบุรี มาปฏิบัติหน้าที่ผู้อำนวยการโครงการจัดตั้งโรงเรียนกีฬาจังหวัดชลบุรี และให้ประสานงานขอความร่วมมือกับวิทยาลัยพลศึกษากรุงเทพ วิทยาลัยพลศึกษาจังหวัดอุดรธานี วิทยาลัยพลศึกษาจังหวัดชลบุรี และ โรงเรียนกีฬาจังหวัดนครศรีธรรมราช ด้านบุคลากรในระยะแรก

เมื่อวันที่ ๑ ตุลาคม ๒๕๔๓ ได้มีคำสั่งให้นายปรีชา ศรีเขียวพงษ์ ผู้อำนวยการ โรงเรียนกีฬาจังหวัดอ่างทอง ย้ายมาดำรงตำแหน่งผู้อำนวยการโรงเรียนกีฬาจังหวัดชลบุรีจนถึงวันที่ ๑๑ พฤษภาคม ๒๕๕๖

๓ มิถุนายน ๒๕๕๖ สถาบันการพลศึกษาได้มีคำสั่งแต่งตั้งให้ว่าที่ร้อยตรีศักดิ์ชัย ธิตะจารี ครูชำนาญการพิเศษ โรงเรียนกีฬาจังหวัดชลบุรี ดำรงตำแหน่งรักษาการผู้อำนวยการ โรงเรียนกีฬาจังหวัดชลบุรีจนถึงปัจจุบัน

ภารกิจและโครงสร้างการบริหาร

๑. ภารกิจหลักของโรงเรียนตามวัตถุประสงค์การจัดตั้ง

๑) จัดการศึกษาระดับประถมศึกษา มัธยมศึกษา และการกีฬาให้กับเด็กและเยาวชนที่มีความถนัดและความสามารถพิเศษทางการกีฬา ได้พัฒนาความสามารถสูงสุดด้านการศึกษา

๒) เตรียมและผลิตนักกีฬา ให้มีความสามารถและมีคุณธรรมเข้าร่วมการแข่งขันกีฬาระดับชาติ และนานาชาติทัดเทียมนานาชาติอารยประเทศ

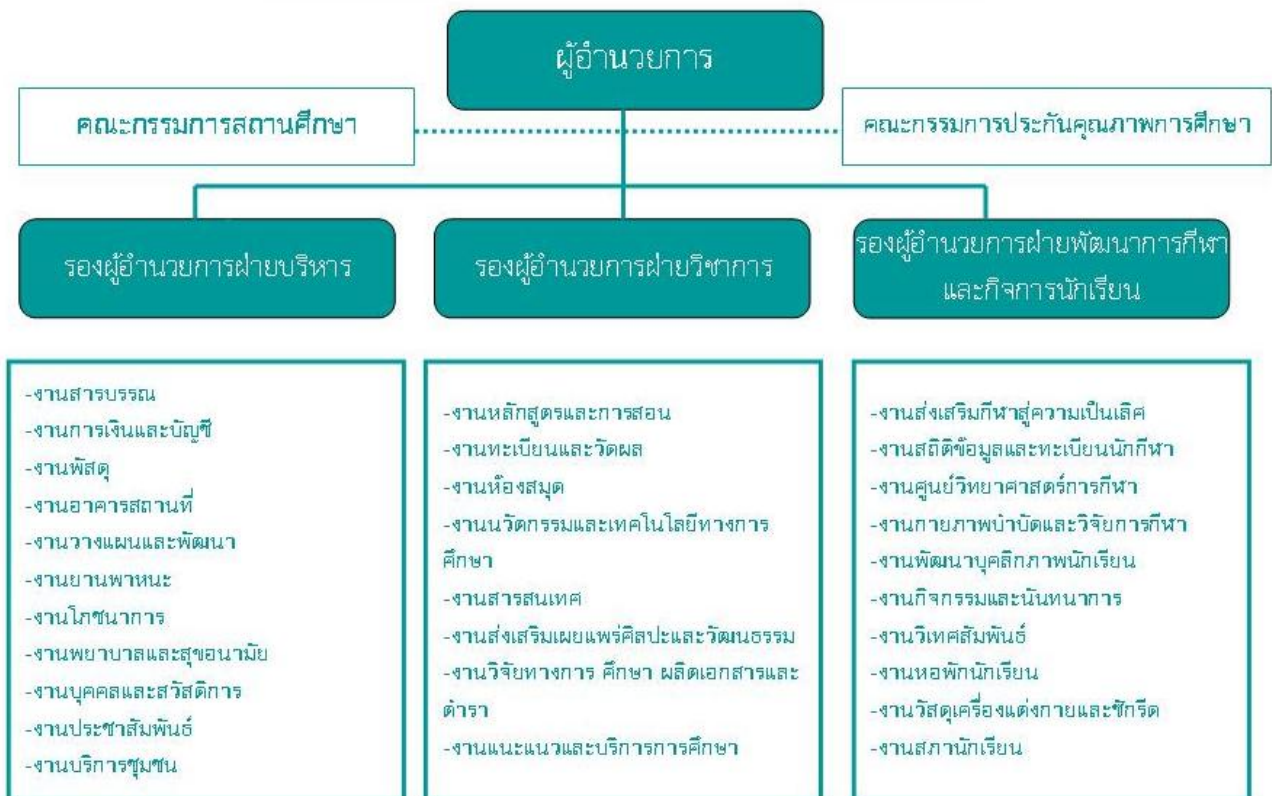
๓) ศึกษาวิเคราะห์วิจัยเพื่อพัฒนาการศึกษาและนักกีฬาของประเทศ

๔) เป็นศูนย์ส่งเสริมกิจกรรมกีฬา สุขภาพและคุณธรรมของเยาวชน

๕) เป็นศูนย์บริการแก่ชุมชนตามภารกิจของกรมพลศึกษา

๖) เป็นศูนย์ทำนุบำรุง อนุรักษ์และส่งเสริมศิลปวัฒนธรรมด้านการศึกษา และการละเล่นพื้นเมืองของท้องถิ่น

๒. โครงสร้างการบริหาร



ข้อมูลด้านนักเรียน

๑. จำนวนนักเรียน

ปีการศึกษา	จำนวนนักเรียนจำแนกตามชนิดกีฬา (คน)						
	กรีฑา	เซปักตะกร้อ	ฟุตบอล	ยุกนาฬิก	ยูโด	ฮอกกี	บาสเกตบอล
๒๕๕๔	๕๕	๘๒	๔๕	๖๑	๘๑	๑๑	-
๒๕๕๕	๖๐	๘๓	๕๓	๖๕	๗๕	๑๖	-
๒๕๕๖	๖๔	๘๔	๔๕	๖๔	๗๓	๓๕	๑๐
รวม	๑๗๕	๒๔๕	๑๕๑	๑๕๐	๒๓๓	๖๖	๑๐

๒. ผลการทดสอบระดับชาติขั้นพื้นฐาน (O-NET)

๒.๑ ชั้นมัธยมศึกษาปีที่ ๓

วิชา	ร้อยละของผู้ได้คะแนน \geq ชีตจำกัดล่างจำแนกตามปีการศึกษา		
	๒๕๕๓	๒๕๕๔	๒๕๕๕
ภาษาไทย	๔๗.๘๓	๔๓.๘๖	๔๓.๑๔
คณิตศาสตร์	๑๗.๓๕	๓๕.๐๕	๔๓.๑๔
วิทยาศาสตร์	๓๔.๗๘	๑๗.๕๔	๒๕.๔๑
สังคมศึกษา	๒๖.๐๕	๓๑.๕๘	๓๕.๒๕
สุขศึกษาและพลศึกษา	๓๖.๕๖	๗๐.๑๘	๕๔.๕๐
ศิลปะ	๖๓.๐๔	๔๒.๑๑	๓๕.๒๕
การทำงานอาชีพฯ	๖๗.๓๕	๕๖.๑๔	๔๕.๑๐
ภาษาอังกฤษ	๒๑.๗๔	๒๖.๓๒	๓๕.๒๒
เฉลี่ย	๔๔.๒๒	๔๐.๓๕	๔๐.๖๘

๒.๒ ชั้นมัธยมศึกษาปีที่ ๖

วิชา	ร้อยละของผู้ได้คะแนน \geq ชีตจำกัดล่างจำแนกตามปีการศึกษา		
	๒๕๕๓	๒๕๕๔	๒๕๕๕
ภาษาไทย	๑๗.๐๗	๒๕.๒๗	๑๗.๐๗
คณิตศาสตร์	๒๖.๑๕	๑๗.๐๗	๕.๗๖
วิทยาศาสตร์	๑๔.๒๕	๕.๖๗	๑๕.๕๑
สังคมศึกษา	๒๑.๔๓	๑๗.๐๗	๑๗.๐๗
สุขศึกษาและพลศึกษา	๖๖.๖๗	๕๑.๒๒	๔๘.๗๘
ศิลปะ	๒๖.๑๕	๓๔.๑๕	๑๔.๖๓
การทำงานอาชีพฯ	๒๘.๕๗	๓๕.๐๒	๒๔.๓๕
ภาษาอังกฤษ	๕.๕๒	๑๔.๖๓	๔.๘๘
เฉลี่ย	๒๖.๒๔	๒๖.๕๒	๑๕.๕๑

ผลการประเมินคุณภาพภายนอกรอบที่ ๓

ตารางสรุปผลการประเมินคุณภาพภายนอกรอบสาม จำแนกตามกลุ่มตัวบ่งชี้

ระดับการศึกษาขั้นพื้นฐาน : มัธยมศึกษา

การศึกษาระดับพื้นฐาน (มัธยมศึกษา)	น้ำหนัก (คะแนน)	คะแนนที่ได้	ระดับคุณภาพ
กลุ่มตัวบ่งชี้พื้นฐาน			
ตัวบ่งชี้ที่ ๑ ผู้เรียนมีสุขภาพกายและสุขภาพจิตที่ดี	๑๐.๐๐	๕.๕๖	ดีมาก
ตัวบ่งชี้ที่ ๒ ผู้เรียนมีคุณธรรมจริยธรรมและค่านิยมที่พึงประสงค์	๑๐.๐๐	๕.๓๕	ดีมาก
ตัวบ่งชี้ที่ ๓ ผู้เรียนมีความใฝ่รู้และเรียนรู้อย่างต่อเนื่อง	๑๐.๐๐	๕.๖๗	ดีมาก
ตัวบ่งชี้ที่ ๔ ผู้เรียนคิดเป็น ทำเป็น	๑๐.๐๐	๕.๕๐	ดีมาก
ตัวบ่งชี้ที่ ๕ ผลสัมฤทธิ์ทางการเรียนของผู้เรียน	๒๐.๐๐	๑๐.๕๓	พอใช้
ตัวบ่งชี้ที่ ๖ ประสิทธิภาพของการจัดการเรียนการสอนที่เน้นผู้เรียนเป็นสำคัญ	๑๐.๐๐	๘.๐๐	ดี
ตัวบ่งชี้ที่ ๗ ประสิทธิภาพของการบริหารจัดการและการพัฒนาสถานศึกษา	๕.๐๐	๕.๐๐	ดีมาก
ตัวบ่งชี้ที่ ๘ พัฒนาการของการประกันคุณภาพภายใน โดยสถานศึกษาและต้นสังกัด	๕.๐๐	๔.๕๖	ดีมาก
กลุ่มตัวบ่งชี้อัตลักษณ์			
ตัวบ่งชี้ที่ ๙ ผลการพัฒนาให้บรรลุตามปรัชญา ปณิธาน/วิสัยทัศน์ พันธกิจ และวัตถุประสงค์ของการจัดตั้งสถานศึกษา	๕.๐๐	๕.๐๐	ดีมาก
ตัวบ่งชี้ที่ ๑๐ ผลการพัฒนาตามจุดเน้นและจุดเด่นที่ส่งผลสะท้อนเป็นเอกลักษณ์ของสถานศึกษา	๕.๐๐	๕.๐๐	ดีมาก
กลุ่มตัวบ่งชี้มาตรการส่งเสริม			
ตัวบ่งชี้ที่ ๑๑ ผลการดำเนินงาน โครงการพิเศษเพื่อส่งเสริมบทบาทของ สถานศึกษา	๕.๐๐	๕.๐๐	ดีมาก
ตัวบ่งชี้ที่ ๑๒ ผลการส่งเสริมพัฒนาสถานศึกษาเพื่อยกระดับมาตรฐานรักษามาตรฐาน และพัฒนาสู่ความเป็นเลิศ ที่สอดคล้องกับแนวทางการปฏิรูปการศึกษา	๕.๐๐	๕.๐๐	ดีมาก
คะแนนรวม	๑๐๐.๐๐	๘๖.๑๗	ดี
การรับรองมาตรฐานสถานศึกษาระดับมัธยมศึกษา <ul style="list-style-type: none"> ● ผลคะแนนรวมทุกตัวบ่งชี้ ตั้งแต่ ๘๐ คะแนนขึ้นไป <input checked="" type="checkbox"/> ใช่ <input type="checkbox"/> ไม่ใช่ ● มีตัวบ่งชี้ที่ได้ระดับดีขึ้นไปอย่างน้อย ๑๐ ตัวบ่งชี้ จาก ๑๒ ตัวบ่งชี้ <input checked="" type="checkbox"/> ใช่ <input type="checkbox"/> ไม่ใช่ ● ไม่มีตัวบ่งชี้ใดที่มีระดับคุณภาพต้องปรับปรุงหรือต้องปรับปรุงเร่งด่วน <input checked="" type="checkbox"/> ใช่ <input type="checkbox"/> ไม่ใช่ 			
สรุปผลการจัดการศึกษาระดับการศึกษาขั้นพื้นฐานของสถานศึกษาในภาพรวม <input checked="" type="checkbox"/> สมควรรับรองมาตรฐานการศึกษา <input type="checkbox"/> ไม่สมควรรับรองมาตรฐานการศึกษา			

จุดเด่น จุดที่ควรพัฒนา และข้อเสนอแนะ

จุดเด่น

๑. ด้านผลการจัดการศึกษา

๑) ผู้เรียนมีสุขภาพกายและสุขภาพจิตที่ดี มีคุณธรรมจริยธรรมและค่านิยมที่พึงประสงค์รวมทั้งมีความใฝ่รู้และเรียนรู้อย่างต่อเนื่อง คิดเป็น ทำเป็น

๒) ผลการพัฒนาสถานศึกษาบรรลุตามปรัชญา ปณิธาน/วิสัยทัศน์ พันธกิจ และวัตถุประสงค์ของการจัดตั้งสถานศึกษา

๓) การพัฒนาตามจุดเน้นและจุดเด่นส่งผลสะท้อนเป็นเอกลักษณ์ของสถานศึกษาในการส่งเสริมความสามารถทางด้านกีฬาได้อย่างชัดเจน

๔) มีการดำเนินงาน โครงการพิเศษเพื่อส่งเสริมบทบาทของสถานศึกษา

๒. ด้านการบริหารจัดการศึกษา

๑) ผู้บริหารมีประสิทธิภาพในการบริหารจัดการและการพัฒนาสถานศึกษาเป็นนักวิชาการ นักประสานงานที่ดีในการประสานความร่วมมือจากทุกภาคส่วนให้มีส่วนร่วมในการจัดการศึกษา

๒) คณะกรรมการสถานศึกษาล้วนแต่เป็นผู้ทรงคุณวุฒิ มีความสนใจในการพัฒนาการศึกษาของสถานศึกษา

๓) ผลการส่งเสริมพัฒนาสถานศึกษาเพื่อพัฒนาสู่ความเป็นเลิศทางด้านกีฬาสอดคล้องกับแนวทางการปฏิรูปการศึกษา

๓. ด้านการจัดการเรียนการสอนที่เน้นผู้เรียนเป็นสำคัญ

ผู้สอนมีการจัดการเรียนการสอนที่เน้นผู้เรียนเป็นสำคัญที่ฝึกทักษะการคิดเป็นทำเป็น เช่น การทำโครงการ การทำแผนผังความคิด

๔. ด้านการประกันคุณภาพภายใน

สถานศึกษามีการพัฒนาการประกันคุณภาพภายในเป็นอย่างดี สถานศึกษามีห้องประกันคุณภาพภายในที่เป็นเอกเทศมีบรรยากาศภายในที่สวยงาม สามารถนำเสนอผลงานดีเด่นต่างๆ ของโรงเรียนอย่างเป็นระบบ

จุดที่ควรพัฒนา

๑. ด้านผลการจัดการศึกษา

ควรพัฒนาผลสัมฤทธิ์ทางการเรียนของผู้เรียนในกลุ่มสาระการเรียนรู้วิทยาศาสตร์ ภาษาไทย ศิลปะ และ การงานอาชีพและเทคโนโลยี

๒. ด้านการบริหารจัดการศึกษา

๑) สถานศึกษามีความพร้อมในการรองรับกิจกรรมการแข่งขันกีฬาทั้งระดับชุมชนและระดับชาติจึงทำให้ส่งผลกระทบต่ออารยระดับผลสัมฤทธิ์ทางการเรียนของนักเรียน

๒) มีข้อจำกัดทางด้านงบประมาณซึ่งมีไม่เพียงพอในการพัฒนาการจัดการศึกษา

๓. ด้านการจัดการเรียนการสอนที่เน้นผู้เรียนเป็นสำคัญ

ควรจัดทำแผนงาน โครงการสอนซ่อมเสริมให้กับนักกีฬาที่ต้องเดินทางไปร่วมแข่งขันกีฬาทั้งในระดับภาค ระดับชาติ และระดับนานาชาติ เพื่อยกระดับผลสัมฤทธิ์ทางการเรียนของผู้เรียน

ข้อเสนอแนะเพื่อการพัฒนาตามกฎกระทรวงว่าด้วยระบบ หลักเกณฑ์ และวิธีการประกันคุณภาพการศึกษา

พ.ศ. ๒๕๕๓

๑. ด้านผลการจัดการศึกษา

๑) การส่งเสริมสนับสนุนในการพัฒนาการจัดกิจกรรมการเรียนการสอนเพื่อยกระดับผลสัมฤทธิ์ทางการเรียนของนักเรียน

๒) การจัดอบรมพัฒนาบุคลากรในการเขียนแผนการสอนที่เน้นการจัดกิจกรรมการเรียนการสอนที่เน้นผู้เรียนเป็นสำคัญ

๓) การพัฒนาระบบประกันคุณภาพภายในสถานศึกษาอย่างต่อเนื่องและเป็นไปตามหลักการวางแผนงานแบบ PDCA

๒. ด้านการบริหารจัดการศึกษา

๑) ควรมีการวางแผนงานโครงการจัดหารายได้ระดมทุนจัดตั้งกองทุนสำหรับการผลิตนักกีฬาสู่ความเป็นเลิศให้บรรลุตามอัตลักษณ์ของ โรงเรียน

๒) ควรมีการกำหนดแผนงาน/โครงการป้องกันสารเสพติดในสถานศึกษาโดยใช้กระบวนการมีส่วนร่วม

๓. ด้านการจัดการเรียนการสอนที่เน้นผู้เรียนเป็นสำคัญ

๑) ควรมีการส่งเสริมสนับสนุนการจัดหาบุคลากรสายวิชาการที่มีความเชี่ยวชาญมาให้ความรู้หรือพัฒนาบุคลากรในการจัดการเรียนการสอนที่มีประสิทธิภาพเพื่อยกระดับผลสัมฤทธิ์ทางการเรียนของนักเรียน

๒) ควรมีการอบรมพัฒนาบุคลากรให้มีความรู้ความเข้าใจในการจัดกิจกรรมการเรียนการสอนที่เน้นผู้เรียนเป็นสำคัญ

๓) ควรมีการจัดหาผู้ฝึกสอนหรือผู้เชี่ยวชาญด้านกีฬาหรือนักกีฬาทิมชาติทั้งในประเทศและต่างประเทศ เพื่อให้ให้นักกีฬาได้รับประสบการณ์ตรงจากนักกีฬาทิมชาติ

๔) ควรมีการจัดกิจกรรมตามหลักปรัชญาเศรษฐกิจพอเพียงให้แก่ักกีฬาอย่างเป็นรูปธรรม

๔. ด้านการประกันคุณภาพภายใน

๑) ควรมีการจัดระบบเอกสารงานประกันคุณภาพการศึกษา ควรมีการกำหนดรหัสเอกสารควบคุมระยะเวลาการเก็บรักษา และการทำลาย

๒) ควรกำหนดขั้นตอนการปฏิบัติงาน ในงานประกันคุณภาพไว้ในรูปเอกสารที่ทุกคนสามารถทำความเข้าใจและนำไปดำเนินการได้

สภาพชุมชน

สภาพชุมชนรอบบริเวณโรงเรียนมีลักษณะเป็นชุมชนกึ่งเมืองกึ่งชนบท ห่างจากศาลากลางจังหวัดชลบุรี ประมาณ ๘ กิโลเมตร ประกอบด้วยหมู่บ้านจำนวน ๗ หมู่บ้าน ได้แก่ บ้านดินเขา บ้านศรีพโลทัย บ้านห้วยสาริกา บ้านก้นทุ่ง บ้านสมอกาฝาก บ้านอุตะเถา และบ้านหนองไม้แดง ภูมิประเทศเป็นที่ราบสูง ที่ราบเชิงเขา และพื้นที่ลาดเอียงสู่ชายทะเลด้านทิศตะวันตกซึ่งมีลักษณะเป็นป่าชายเลน มีประชากรประมาณ ๑๐,๖๘๕ คน จำนวนครัวเรือนประมาณ ๖,๓๕๔ ครัวเรือน และมีความหนาแน่นของประชากรเฉลี่ย ๕๔๕ คน/ตารางกิโลเมตร ประชากรส่วนใหญ่ประกอบอาชีพรับจ้างโดยเป็นพนักงาน โรงงาน รองลงมาคืออาชีพเกษตรกรรม และอุตสาหกรรมบริการ

ส่วนที่ ๒

การวิเคราะห์สภาพแวดล้อม

การวิเคราะห์สภาพแวดล้อมภายในและภายนอก (SWOT)

ด้านนักเรียน	
จุดแข็ง (Strength)	จุดอ่อน (Weakness)
<p>๑. นักเรียนมีศักยภาพและผลสัมฤทธิ์ในการแข่งขันกีฬาสูง โดยได้เข้าร่วมการแข่งขันทั้งในระดับชาติและนานาชาติสามารถสร้างชื่อเสียงให้กับสถาบันการพลศึกษาและประเทศชาติได้เป็นจำนวนมาก</p> <p>เนื่องจากนักเรียนมีความสนใจด้านกีฬาและมีความมุ่งมั่นที่จะเป็นนักกีฬา</p> <p>๒. นักเรียนมีระเบียบวินัยและคุณธรรมจริยธรรม รวมทั้งมีความสามัคคีในหมู่คณะ</p> <p>๓. นักเรียนมีทักษะในการทำงานร่วมกับผู้อื่นและมีมนุษยสัมพันธ์ดี</p> <p>๔. นักเรียนกล้าแสดงออกโดยให้ความร่วมมือกับกิจกรรมที่ทางโรงเรียนจัดด้วยความสนุกสนานและมีส่วนร่วมในกิจกรรมประเพณีของชุมชนท้องถิ่น</p> <p>๕. นักเรียนมีสุขภาพดีและมีสมรรถภาพทางกายตรงตามเกณฑ์มาตรฐาน</p> <p>๖. นักเรียนได้รับการยอมรับจากชุมชนและสังคม</p>	<p>๑. นักเรียนส่วนใหญ่ขาดทักษะด้านกระบวนการคิดวิเคราะห์ สังเคราะห์ สรุปความคิดรวบยอดคิดอย่างเป็นระบบและคิดแบบเป็นองค์รวม</p> <p>๒. นักเรียนมีผลสัมฤทธิ์ทางการเรียนต่ำเนื่องจากนักเรียนส่วนใหญ่เป็นนักกีฬา ทำให้ขาดเรียนบ่อยเพื่อไปฝึกซ้อมและแข่งขันกีฬา</p> <p>๓. นักเรียนส่วนใหญ่ให้ความสนใจทางด้านกีฬามากกว่าวิชาการ ทำให้ขาดความเอาใจใส่ต่อการเรียน ไม่มีความกระตือรือร้นในการเรียนรู้ทางวิชาการ รวมทั้งขาดความรับผิดชอบต่องานที่ได้รับมอบหมาย</p>
โอกาส (Opportunity)	อุปสรรค (Threat)
<p>๑. นักเรียนทุกคนได้รับทุนสนับสนุนในการส่งเสริมการศึกษาและกีฬาจากงบประมาณรัฐบาล</p> <p>๒. นักเรียนมีโอกาสดำเนินการคัดเลือกและส่งเสริมให้เข้าร่วมการแข่งขันกีฬาในระดับชาติและนานาชาติ</p>	<p>๑. หน่วยงานอื่นมีการจัดตั้งโรงเรียนกีฬา ทำให้โรงเรียนกีฬาสังกัดสถาบันการพลศึกษามีคู่แข่งด้านกีฬาเพิ่มขึ้น</p> <p>๒. งบประมาณที่ได้รับจัดสรรในการพัฒนานักเรียนด้านการศึกษาและการพัฒนากีฬาไม่เพียงพอ</p>

ด้านครูและบุคลากรทางการศึกษา	
จุดแข็ง (Strength)	จุดอ่อน (Weakness)
<p>๑. โรงเรียนมีครูและบุคลากรทางการศึกษาที่มีคุณวุฒิและความสามารถเหมาะสมทั้งด้านกีฬาและวิชาการ</p> <p>๒. ครูมีจรรยาบรรณครู ครูบางส่วนเป็นศิษย์เก่าทำให้มีความรักและผูกพันกับโรงเรียน</p> <p>๓. ครูส่วนใหญ่มีที่พักในโรงเรียน ทำให้มีเวลาดูแลนักเรียนได้เต็มที่</p> <p>๔. ครูของโรงเรียนกีฬาได้รับการยอมรับจากแวดวงกีฬา</p> <p>๕. มีการจ้างผู้เชี่ยวชาญทางด้านกีฬาทั้งในประเทศและต่างประเทศมาฝึกสอนและพัฒนากีฬาของนักเรียน</p>	<p>๑. ครูและบุคลากรทางการศึกษาขาดขวัญและกำลังใจเนื่องจากไม่ได้รับการบรรจุเป็นข้าราชการ ทำให้มีครูลาออกบ่อยครั้ง ทำให้การจัดการเรียนการสอนไม่ต่อเนื่อง</p> <p>๒. ครูมีภาระงานอื่นนอกจากการเรียนการสอนมากเกินไป ทำให้ไม่มีโอกาสในการพัฒนาคุณภาพการสอนและการทำวิจัย</p> <p>๓. บุคลากรทางการศึกษาด้านต่างๆ ไม่เพียงพอ เช่น งานพยาบาล งานหอพักและงานอาคารสถานที่ เป็นต้น</p>
โอกาส (Opportunity)	อุปสรรค (Threat)
<p>๑. ครูและบุคลากรทางการศึกษาได้รับโอกาสในการพัฒนาคุณวุฒิและความรู้สูงขึ้น เช่น ทุนการศึกษา การอบรมพัฒนาความรู้ต่างๆ</p> <p>๒. ครูได้รับการยอมรับจากสังคม เห็นได้จากการได้รับรางวัลเชิดชูเกียรติต่างๆ</p>	<p>๑. การจัดสรรอัตรากำลังในโรงเรียนมีน้อย ทำให้โรงเรียนต้องจัดสรรงบประมาณว่าจ้างบุคลากรเอง</p>

ด้านอาคารสถานที่ วัสดุ/อุปกรณ์ทางการศึกษาและกีฬา	
จุดแข็ง (Strength)	จุดอ่อน (Weakness)
<p>๑. มีสถานที่ฝึกซ้อมและแข่งขันกีฬา เช่น ศูนย์วิทยาศาสตร์การกีฬา สระว่ายน้ำ โรงฝึกพลศึกษา สนามกีฬาทั้งในร่มและกลางแจ้งที่ได้มาตรฐานสามารถรองรับการแข่งขันกีฬาระดับชาติและนานาชาติ ตลอดจน การให้บริการชุมชนและหน่วยงานภายนอก</p> <p>๒. โรงเรียนมีวัสดุอุปกรณ์วิทยาศาสตร์ การกีฬาและอุปกรณ์ฝึกซ้อมกีฬาที่ได้ มาตรฐาน</p>	<p>๑. การดูแลอาคารสถานที่ขาดประสิทธิภาพเนื่องจาก ผู้รับผิดชอบขาดความรู้ที่ถูกต้องทำให้อาคารสถานที่ บางแห่งใช้งานไม่คุ้มค่าและขาดการดูแล</p> <p>๒. ห้องปฏิบัติการตามกลุ่มสาระการเรียนรู้ ไม่ครบถ้วนทุกกลุ่มสาระและไม่เพียงพอ</p> <p>๓. ห้องพยาบาลไม่เพียงพอต่อการให้บริการ เนื่องจาก มีขนาดเล็ก</p> <p>๔. โรงเรียน ไม่มีสถานที่ในการจัดเก็บวัสดุอุปกรณ์ ทางการกีฬา ทำให้วัสดุอุปกรณ์มีการเสื่อมสภาพเร็วกว่า กำหนด</p> <p>๕. อาคารเรียนและอาคารหอพักมีไม่เพียงพอ</p> <p>๖. ระบบดูแลรักษาความปลอดภัยของโรงเรียนไม่ดีพอ</p> <p>๗. การนำระบบเทคโนโลยีสารสนเทศและการสื่อสาร มาใช้ในการจัดการเรียนการสอน เช่น ระบบห้องสมุด (E-library) ระบบบริหารจัดการศึกษา (E-education) ระบบการเรียน การสอน (E-learning) ยังมีน้อย</p> <p>๘. วัสดุอุปกรณ์ที่ใช้ในการจัดการเรียนการสอนไม่ เพียงพอ เช่น อุปกรณ์ทดลองทางวิทยาศาสตร์ อุปกรณ์ เทคโนโลยีสารสนเทศและการสื่อสารและอุปกรณ์ โสตทัศนูปกรณ์</p> <p>๙. ขาดงบประมาณและเจ้าหน้าที่ในการดูแลรักษา ซ่อมแซมวัสดุอุปกรณ์ทางการศึกษาและกีฬา</p>
โอกาส (Opportunity)	อุปสรรค (Threat)
<p>๑. โรงเรียนได้รับงบประมาณสนับสนุนด้าน อาคารสถานที่ และวัสดุอุปกรณ์กีฬาจาก รัฐบาล สมาคมผู้ปกครอง องค์กรกีฬาสมาคม กีฬา สถานประกอบการทั้งภาครัฐและเอกชน</p>	<p>๑. วัสดุอุปกรณ์ทางการศึกษาและกีฬามีราคาแพงและมีการเปลี่ยนแปลงอย่างรวดเร็ว ทำให้ของเดิมไม่ทันสมัย</p>

ด้านการบริหารจัดการ	
จุดแข็ง (Strength)	จุดอ่อน (Weakness)
<p>๑. มีโครงสร้างการบริหารงานที่ชัดเจน</p> <p>๒. มีแผนกลยุทธ์เพื่อเป็นแนวทางในการบริหารงานที่มีประสิทธิภาพ</p> <p>๓. มีการบริหารงานแบบมีส่วนร่วม มีการกระจายอำนาจและกระจายงานตามความรู้ความสามารถทำให้เกิดความคล่องตัวในการปฏิบัติงาน</p>	<p>๑. งบประมาณสำหรับบริหารจัดการไม่เพียงพอ</p> <p>๒. การจัดเก็บข้อมูลสารสนเทศไม่เป็นระบบและไม่เป็นปัจจุบัน</p>
โอกาส (Opportunity)	อุปสรรค (Threat)
<p>๑. หน่วยงานต้นสังกัดมีการวางแผนระยะยาว ทำให้โรงเรียนสามารถวางแผนการดำเนินการได้ตามแผนของหน่วยงานต้นสังกัด</p>	-

ด้านการประชาสัมพันธ์	
จุดแข็ง (Strength)	จุดอ่อน (Weakness)
<p>๑. โรงเรียนมีสื่อในการประชาสัมพันธ์ที่เหมาะสมทันสมัย และหลายแนวทาง เช่น เว็บไซต์ วารสาร เป็นต้น นอกจากนี้ยังได้ประสานความร่วมมือกับหน่วยงานอื่นๆ ในการจัดนิทรรศการเผยแพร่ ประชาสัมพันธ์ผลงานทางกีฬาและวิชาการ รวมทั้งมีการออกหน่วยเคลื่อนที่ในการให้บริการชุมชน</p>	<p>๑. โรงเรียนไม่มีเจ้าหน้าที่รับผิดชอบงานประชาสัมพันธ์โดยตรง จึงขาดความต่อเนื่องในการประชาสัมพันธ์</p>
โอกาส (Opportunity)	อุปสรรค (Threat)
<p>๑. โรงเรียนมีโอกาสเข้าร่วมกิจกรรมของจังหวัดและชุมชนอยู่เสมอ</p> <p>๒. มีสื่อท้องถิ่นช่วยสนับสนุนด้านการประชาสัมพันธ์ของโรงเรียน</p> <p>๓. โรงเรียนเป็นที่รู้จักของหน่วยงานภาครัฐ เอกชน และสื่อมวลชนท้องถิ่นเป็นอย่างดี</p>	<p>๑. คู่แข่งทางกีฬาและการศึกษาของโรงเรียนมีมากและยังมีการประชาสัมพันธ์ที่ดีกว่า</p>

สรุปผลการศึกษาสภาพปัญหาจากแบบสอบถามเรื่องความต้องการได้รับการสนองตอบทางการศึกษา

๑. ฝ่ายพัฒนาการศึกษา

- ๑) ควรมีการปรับปรุงหอพักให้เพียงพอและมีความสะอาดสบาย
- ๒) ควรมีการกำหนดวันประชุมให้ชัดเจน
- ๓) ครูกีฬาควรมีสื่อการสอนให้มากขึ้น
- ๔) ประสิทธิภาพของกีฬาจะดีขึ้นถ้ามีการพักผ่อนที่มากขึ้น ส่งเสริมการจัดกิจกรรมที่พัฒนาผู้เรียน
- ๕) อนุญาตให้นักเรียนใช้สื่อเทคโนโลยี เช่น คอมพิวเตอร์ โน้ตบุค โทรศัพท์มือถือ
- ๖) ควรมีการตรวจสอบสารเสพติดภาคเรียนละ ๑ ครั้ง และจัดอบรมให้ความรู้และการป้องกันปัญหาเสพติด
- ๗) ควรทำข้อตกลง MOU กับ โรงเรียนกีฬาในแถบภูมิภาคอาเซียน
- ๘) ส่งเสริมครูกีฬาเกี่ยวกับการอบรมเฉพาะด้านทั้งในและต่างประเทศ
- ๙) ควรมีผู้ฝึกสอนกีฬาให้เพียงพอกับจำนวนนักกีฬา
- ๑๐) ควรพัฒนาผู้ฝึกสอนกีฬาให้มีความรู้ด้านหลักวิทยาศาสตร์การกีฬา มุ่งมั่นพัฒนา การสอน และมีความตรงต่อเวลาในการฝึกสอน

ความตรงต่อเวลาในการฝึกสอน

- ๑๑) ควรหางบประมาณสนับสนุนในการฝึกซ้อมและการแข่งขัน
- ๑๒) ผู้ฝึกสอนกีฬาควรเอาใจใส่นักกีฬาที่รับผิดชอบอย่างใกล้ชิด
- ๑๓) ควรพัฒนาและปรับปรุงห้องเสริมสร้างสมรรถภาพทางกายให้มีความสะอาดสบาย อากาศถ่ายเท

และเพียงพอต่อการใช้งาน

- ๑๔) ควรหางบประมาณสนับสนุนและปรับปรุงรูปแบบและคุณภาพของเครื่องแต่งกาย
- ๑๕) ควรกำหนดระเบียบและข้อตกลงเรื่องระเบียบวินัยให้ชัดเจนและบังคับใช้อย่างเป็นรูปธรรมโดย

เสมอภาค

- ๑๖) ควรส่งเสริมผู้เรียนให้มีคุณธรรม จริยธรรม โดยเฉพาะอย่างยิ่งความรักชาติ ศาสน์ กษัตริย์ ความ

สามัคคี มีวินัย และความกตัญญู

- ๑๗) ควรจัดกิจกรรมนันทนาการที่มีความสนุกสนานเพื่อให้นักเรียนได้ผ่อนคลาย
- ๑๘) ควรจัดอบรมการทำวิจัยทางด้านกีฬาให้แก่บุคลากร
- ๑๙) ควรเพิ่มเวลาการฝึกซ้อมกีฬาให้มากขึ้น

- ๒๐) ควรมีแพทย์ประจำทีม

- ๒๑) ควรมีห้องกายภาพบำบัดให้ชัดเจน เช่น ห้องชามาน่า ห้องนวด และควรมีนักกายภาพบำบัด

- ๒๒) ควรมีเจ้าหน้าที่ศูนย์วิทยาศาสตร์แนะนำการออกกำลังกายและฟื้นฟูการบาดเจ็บให้มากกว่านี้

๒. ฝ่ายวิชาการ

- ๑) ควรมีระบบดูแลช่วยเหลือนักเรียนที่ชัดเจน
- ๒) ควรพัฒนาบุคลากรให้มีความสามารถเชิงวิชาการและมีการวิจัยเพื่อพัฒนาผลสัมฤทธิ์ทางการศึกษา
- ๓) ควรพัฒนาสื่อการเรียนรู้อื่นๆให้เพียงพอและทันสมัยต่อการพัฒนาด้านนวัตกรรมทางการศึกษา

๔) ควรพัฒนาแหล่งเรียนรู้ภายในและกำหนดแหล่งเรียนรู้ภายนอกให้มีความหลากหลาย ครอบคลุมต่อความต้องการจำเป็นต่อการใช้งาน

๕) ควรจัดให้มีการอบรมด้านคุณธรรม จริยธรรมให้กับนักเรียนเป็นประจำอย่างต่อเนื่อง

๖) ควรลำจำนวนชั่วโมงเรียนให้น้อยลง และบูรณาการวิชาที่สอดคล้องเข้าด้วยกัน

๗) ส่งเสริมให้มีการเรียนภาษาต่างประเทศเพื่อเตรียมความพร้อมสู่ประชาคมอาเซียน

๘) ควรจัดให้ครูได้ศึกษาดูงานเพื่อแลกเปลี่ยนเรียนรู้ด้านวิชาชีพ

๙) ควรส่งเสริมนักเรียนให้เข้าร่วมแข่งขันทักษะทางด้านวิชาการในระดับเขตพื้นที่การศึกษา

๑๐) ควรปรับปรุงห้องปฏิบัติการต่างๆ ให้มีความพร้อมและเพียงพอต่อการใช้งาน

๓. ฝ่ายบริหาร

๑) ควรมีการประชุมสัมพันธ์โรงเรียนให้บุคคลและหน่วยงานภายนอกได้รู้จักมากยิ่งขึ้น

๒) ควรจัดทำป้ายโรงเรียนที่มีความโดดเด่นและชัดเจน

๓) ควรปรับปรุงหอพักให้น่าอยู่

๔) ควรจัดทำที่จอดรถสำหรับบุคลากรและผู้มาติดต่อราชการ

๕) ควรปรับปรุงภูมิทัศน์ของโรงเรียนให้มีความร่มรื่น สะอาด และถูกสุขลักษณะ

๖) ควรสร้างห้องน้ำให้มีความเพียงพอต่อความต้องการใช้ ปรับปรุงห้องน้ำให้สะอาดและมีสภาพพร้อมใช้งานทั้งอาคารเรียนและหอพัก

๗) ควรมอบหมายงานให้เหมาะสมกับความสามารถของแต่ละบุคคล

๘) ควรจัดอบรมเพื่อพัฒนาบุคลากรอย่างต่อเนื่อง

๙) ควรเสริมสร้างขวัญและกำลังใจให้แก่บุคลากร เช่น การจ้างงาน ๑๒ เดือนทุกตำแหน่ง การจัดให้มีประกันสังคม ปรับเงินเดือนตามนโยบายของรัฐบาล และการจัดทำบัตรประจำตัวบุคลากร

๑๐) ควรพัฒนาและปรับปรุงเรื่องอาหารทั้งด้านคุณภาพและปริมาณ

๑๑) ควรปรับปรุงระบบน้ำภายในโรงเรียนให้สามารถใช้งานได้ตลอดทั้งวันและเพียงพอต่อความต้องการใช้

ส่วนที่ ๓

ทิศทางการจัดการศึกษา

ปรัชญา วิสัยทัศน์ พันธกิจ และเป้าหมาย

๑. ปรัชญา

สร้างสรรค์กีฬา พัฒนาสังคม

๒. วิสัยทัศน์

โรงเรียนกีฬาจังหวัดชลบุรีเป็นสถานศึกษาที่ใช้หลักวิทยาศาสตร์การกีฬา พัฒนาผู้เรียนสู่ความเป็นเลิศด้านกีฬา ส่งเสริมความสามารถด้านวิชาการ และความมีน้ำใจนักกีฬา ริเริ่มสร้างสรรค์นวัตกรรม งานวิจัย และสืบสานความเป็นไทย ภายใต้การบริหารจัดการแบบมีส่วนร่วมของชุมชนและสังคม เพื่อเข้าสู่ประชาคมอาเซียนและสากล

๓. พันธกิจ

- ๑) พัฒนาหลักสูตรและบริหารจัดการศึกษาขั้นพื้นฐานให้ได้มาตรฐาน และกีฬา เพื่อความเป็นเลิศ
- ๒) นำหลักวิทยาศาสตร์การกีฬามาประยุกต์ใช้และพัฒนาทักษะกีฬาสู่ความเป็นเลิศด้านกีฬาเพื่อเข้าสู่การแข่งขันระดับชาติและนานาชาติ
- ๓) สร้างสรรค์นวัตกรรม งานวิจัยการพัฒนากีฬาและยกระดับผลสัมฤทธิ์ทางการเรียน
- ๔) บริหารจัดการคุณภาพสถานศึกษาแบบมีส่วนร่วมจากชุมชนและสังคม
- ๕) จัดกิจกรรมเสริมภาษาที่พูดอาเซียนและสากล
- ๖) จัดสภาพแวดล้อม อาคาร สถานที่ให้น่าอยู่ ถูกสุขลักษณะและเอื้อต่อการเรียนรู้
- ๗) พัฒนาศักยภาพบุคลากรเพื่อเพิ่มประสิทธิภาพการปฏิบัติงานแบบมืออาชีพ
- ๘) สร้างเสริมคุณธรรม ความสามัคคี และความมีน้ำใจนักกีฬา
- ๙) อนุรักษ์และสืบสานวัฒนธรรมไทยและท้องถิ่น

๔. เป้าหมาย

ผู้เรียนได้รับการศึกษาขั้นพื้นฐาน และพัฒนาความสามารถด้านกีฬาสู่ความเป็นเลิศตามศักยภาพ

ยุทธศาสตร์

๑. การพัฒนาหลักสูตรและจัดการศึกษาขั้นพื้นฐานให้ได้มาตรฐาน
๒. การประยุกต์ใช้หลักวิทยาศาสตร์การกีฬาพัฒนากีฬาสู่ความเป็นเลิศ
๓. การส่งเสริมความสามารถด้านการสร้างนวัตกรรมและการวิจัยพัฒนากีฬาและผลสัมฤทธิ์ทางการเรียน
๔. การส่งเสริมการจัดการศึกษาแบบมีส่วนร่วมจากชุมชนและสังคมอย่างมีคุณภาพ
๕. การส่งเสริมศักยภาพผู้เรียนให้มีความพร้อมเข้าสู่ประชาคมอาเซียนและสากล
๖. การพัฒนาสภาพแวดล้อมที่เอื้อต่อการเรียนรู้อย่างหลากหลาย
๗. การพัฒนาบุคลากรเพื่อเพิ่มประสิทธิภาพการปฏิบัติงาน
๘. การปลูกฝังคุณธรรม จริยธรรมและค่านิยมที่พึงประสงค์ตามหลักปรัชญาของเศรษฐกิจพอเพียง
๙. การอนุรักษ์ สืบสานวัฒนธรรมไทยและท้องถิ่น

กรอบยุทธศาสตร์ (เป้าประสงค์ ตัวชี้วัด กลยุทธ์)

ยุทธศาสตร์ที่ ๑ การพัฒนาหลักสูตรและจัดการศึกษาขั้นพื้นฐานให้ได้มาตรฐาน

เป้าประสงค์ มีหลักสูตรสถานศึกษาที่ได้มาตรฐาน

กลยุทธ์/แนวทางการพัฒนา

- ๑.๑ พัฒนาครูให้มีความรู้ด้านการพัฒนาหลักสูตร
- ๑.๒ พัฒนาหลักสูตรให้ได้มาตรฐาน
- ๑.๓ กำกับ ติดตาม และนิเทศการใช้หลักสูตร
- ๑.๔ จัดกิจกรรมเพื่อพัฒนาการจัดการศึกษาขั้นพื้นฐานให้ได้มาตรฐาน
- ๑.๕ เผยแพร่ผลงานการจัดการบริหารหลักสูตร

ยุทธศาสตร์ที่ ๒ การประยุกต์ใช้หลักวิทยาศาสตร์การกีฬาพัฒนากีฬาสู่ความเป็นเลิศ

เป้าประสงค์ ผู้เรียนมีผลสัมฤทธิ์ในการแข่งขันกีฬาระดับชาติ เข้าร่วมและ/หรือมี

ผลสัมฤทธิ์ในการแข่งขันกีฬาระดับนานาชาติ

กลยุทธ์/แนวทางการพัฒนา

- ๒.๑ พัฒนาผู้ฝึกสอนกีฬาให้มีความรู้และทักษะในการประยุกต์ใช้หลักวิทยาศาสตร์การกีฬา
- ๒.๒ สร้างและพัฒนาคุณภาพผู้เรียนให้มีความรู้ ความสามารถทางด้านทักษะกีฬา โดยใช้ทักษะวิทยาศาสตร์การกีฬา
- ๒.๓ ส่งเสริมผู้เรียนเข้าร่วมการแข่งขันในระดับชาติและนานาชาติ

ยุทธศาสตร์ที่ ๓ การส่งเสริมความสามารถด้านการสร้างนวัตกรรมและการวิจัยพัฒนากีฬาและ
ผลสัมฤทธิ์ทางการเรียน

เป้าประสงค์ ผลงานวิจัยและนวัตกรรมที่สามารถยกระดับผลสัมฤทธิ์ทางกีฬาและการเรียน
กลยุทธ์/แนวทางการพัฒนา

๓.๑ พัฒนาครูให้มีศักยภาพด้านการสร้างนวัตกรรมและการวิจัย

ยุทธศาสตร์ที่ ๔ การส่งเสริมการจัดการศึกษาแบบมีส่วนร่วมจากชุมชนและสังคมอย่างมีคุณภาพ

เป้าประสงค์ ให้ชุมชนและสังคมมีส่วนร่วมในการจัดการศึกษา

กลยุทธ์/แนวทางการพัฒนา

๔.๑ ส่งเสริมและสนับสนุนให้คณะกรรมการสถานศึกษา ผู้ปกครอง ชุมชนและสังคมเข้ามามี
ส่วนร่วมในการจัดการศึกษา

๔.๒ ส่งเสริมและสนับสนุนให้มีการประชาสัมพันธ์ โรงเรียนต่อผู้ปกครอง ชุมชนและสังคม

ยุทธศาสตร์ที่ ๕ การส่งเสริมศักยภาพผู้เรียนให้มีความพร้อมเข้าสู่ประชาคมอาเซียนและสากล

เป้าประสงค์ นักเรียนได้รับการพัฒนาศักยภาพเพื่อเตรียมความพร้อมเข้าสู่ประชาคมอาเซียนและสากล

กลยุทธ์/แนวทางการพัฒนา

๕.๑ พัฒนาศักยภาพผู้เรียนทางด้านภาษากีฬา ให้มีความพร้อมเข้าสู่ประชาคมอาเซียนและสากล

ยุทธศาสตร์ที่ ๖ การพัฒนาสภาพแวดล้อมที่เอื้อต่อการเรียนรู้ที่หลากหลาย

เป้าประสงค์ มีสภาพแวดล้อมที่เอื้อต่อการเรียนรู้ทางด้านกีฬาและวิชาการ

กลยุทธ์/แนวทางการพัฒนา

๖.๑ พัฒนาสภาพแวดล้อมและแหล่งเรียนรู้

ยุทธศาสตร์ที่ ๗ การพัฒนาบุคลากรเพื่อเพิ่มประสิทธิภาพการปฏิบัติงาน

เป้าประสงค์ บุคลากรในองค์กรมีประสิทธิภาพ

กลยุทธ์/แนวทางการพัฒนา

๗.๑ พัฒนาประสิทธิภาพการปฏิบัติงานของบุคลากร

ยุทธศาสตร์ที่ ๘ การปลูกฝังคุณธรรม จริยธรรม และค่านิยมที่พึงประสงค์ตามหลักปรัชญาของ

เศรษฐกิจพอเพียง

เป้าประสงค์ ผู้เรียนมีคุณธรรม จริยธรรม และค่านิยมที่พึงประสงค์ตามหลักปรัชญาของ

เศรษฐกิจพอเพียง

กลยุทธ์/แนวทางการพัฒนา

๘.๑ พัฒนาผู้เรียนให้คุณธรรม จริยธรรม และค่านิยมที่พึงประสงค์ตามหลักปรัชญาของเศรษฐกิจพอเพียง

ยุทธศาสตร์ที่ ๕ การอนุรักษ์ สืบสานวัฒนธรรมไทยและท้องถิ่น

เป้าประสงค์ เป็นแหล่งอนุรักษ์ สืบสานวัฒนธรรมไทยและท้องถิ่นอย่างต่อเนื่อง

กลยุทธ์/แนวทางการพัฒนา

๕.๑ ส่งเสริมการจัดกิจกรรมอนุรักษ์ สืบสานวัฒนธรรมไทยและท้องถิ่นให้มีการดำเนินงานได้อย่างมีประสิทธิภาพ

ยุทธศาสตร์สู่การปฏิบัติและการติดตามประเมินผล

ยุทธศาสตร์ที่ ๑

การพัฒนาหลักสูตรและจัดการศึกษาขั้นพื้นฐานให้ได้มาตรฐาน

ยุทธศาสตร์ที่ ๑ การพัฒนาหลักสูตรและจัดการศึกษาขั้นพื้นฐานให้ได้มาตรฐาน

เป้าประสงค์ มีหลักสูตรสถานศึกษาที่ได้มาตรฐาน

ตัวชี้วัดเป้าประสงค์ จำนวนหลักสูตรครบตามกลุ่มสาระและกีฬาเพื่อความเป็นเลิศ

กลยุทธ์/แนวทางการพัฒนา	โครงการ/กิจกรรม	ตัวชี้วัด	ความสอดคล้องมาตรฐานการศึกษา	เป้าหมาย					หน่วยนับ
				๒๕๕๖	๒๕๕๗	๒๕๕๘	๒๕๕๙	๒๕๖๐	
๑.๑ พัฒนาครูให้มีความรู้ด้านการพัฒนาหลักสูตร	๑.๑.๑ โครงการเสริมสร้างความรู้ด้านหลักสูตรให้แก่ครู	เชิงปริมาณ จำนวนผู้เข้าร่วมโครงการ	มฐ. ๗.๑ - ๗.๕ มฐ.๑๐.๑ , ๑๐.๒, ๑๐.๓ , ๑๐.๔	๑๕	๒๐	๓๐	๓๐	๓๐	คน
		เชิงคุณภาพ ร้อยละของความพร้อมใจที่ผู้เข้าร่วมมีต่อโครงการ		๘๐	๘๐	๘๕	๘๕	๙๐	ร้อยละ
๑.๒ พัฒนาหลักสูตรให้ได้มาตรฐาน	๑.๒.๑ โครงการประชุมเชิงปฏิบัติการการพัฒนาหลักสูตร	เชิงปริมาณ จำนวนผู้เข้าร่วมโครงการ	มฐ. ๗.๑ - ๗.๕ มฐ.๑๐.๑ , ๑๐.๒, ๑๐.๓ , ๑๐.๔	๑๕	๒๐	๓๐	๓๐	๓๐	คน
		เชิงคุณภาพ จำนวนหลักสูตรที่ได้รับการพัฒนา		๘	๘	๖	๖	๖	กลุ่มฯ

กลยุทธ์/แนวทางการพัฒนา	โครงการ/กิจกรรม	ตัวชี้วัด	ความสอดคล้อง มาตรฐานการศึกษา	เป้าหมาย					หน่วยนับ
				๒๕๕๖	๒๕๕๗	๒๕๕๘	๒๕๕๙	๒๕๖๐	
๑.๓ กำกับ ติดตาม และ นิเทศการใช้หลักสูตร	๑.๓.๑ โครงการนิเทศภายใน	เชิงปริมาณ จำนวนผู้เข้าร่วม โครงการ	มฐ.๑๐.๕	๓๐	๓๐	๓๐	๓๐	๓๐	คน
		เชิงคุณภาพ ครูมีการปรับเปลี่ยน วิธีการจัดการเรียนรู้		๒๐	๒๕	๓๐	๓๐	๓๐	คน
๑.๔ จัดกิจกรรมเพื่อ พัฒนาการจัดการศึกษา ขั้นพื้นฐานให้ได้ มาตรฐาน	๑.๔.๑ โครงการกลุ่มสาระ การเรียนรู้ภาษาไทย	เชิงปริมาณ จำนวนโครงการ	มฐ. ๓.๑ - ๓.๔ , มฐ. ๔.๑ - ๔.๔ ,	๑	๑	๑	๑	๑	โครงการ
		เชิงคุณภาพ ผู้เรียนมีคุณภาพตาม วัตถุประสงค์ โครงการ	มฐ. ๕.๑ - ๕.๔ , มฐ. ๖.๑ - ๖.๔	๘๐	๘๐	๘๕	๘๕	๙๐	ร้อยละ
	๑.๔.๒ โครงการกลุ่มสาระ การเรียนรู้คณิตศาสตร์	เชิงปริมาณ จำนวนโครงการ	มฐ. ๓.๑ - ๓.๔ , มฐ. ๔.๑ - ๔.๔ ,	๑	๑	๑	๑	๑	โครงการ
		เชิงคุณภาพ ผู้เรียนมีคุณภาพตาม วัตถุประสงค์โครงการ	มฐ. ๕.๑ - ๕.๔ , มฐ. ๖.๑ - ๖.๔	๘๐	๘๐	๘๕	๘๕	๙๐	ร้อยละ
กลยุทธ์/แนวทางการพัฒนา	โครงการ/กิจกรรม	ตัวชี้วัด	ความสอดคล้อง มาตรฐานการศึกษา	เป้าหมาย					หน่วยนับ
				๒๕๕๖	๒๕๕๗	๒๕๕๘	๒๕๕๙	๒๕๖๐	

มาตรฐาน (ต่อ)	(ติวเข้ม O - Net)	๓ และ ๖							
		เชิงคุณภาพ ผู้เรียนมีคุณภาพตาม วัตถุประสงค์ โครงการ		๘๐	๘๐	๘๕	๘๕	๙๐	ร้อยละ
๑.๕ เผยแพร่ผลงานการ จัดการบริหารหลักสูตร	๑.๕.๑ โครงการวันวิชาการ	เชิงปริมาณ จำนวนผู้เข้าร่วม โครงการ	มฐ. ๑.๔ , ๑.๕ , ๑.๖ , ๔.๔ , ๑๓.๑ , ๑๓.๒	๔๐๐	๔๐๐	๔๐๐	๔๐๐	๔๐๐	คน
		เชิงคุณภาพ ร้อยละของความพึง พอใจที่ผู้เข้าร่วม มีต่อโครงการ		๘๐	๘๐	๘๕	๘๕	๙๐	ร้อยละ

ยุทธศาสตร์ที่ ๒

การประยุกต์ใช้หลักวิทยาศาสตร์การกีฬาพัฒนากีฬาสู่ความเป็นเลิศ

กลยุทธ์/แนวทางการพัฒนา	โครงการ/กิจกรรม	ตัวชี้วัด	ความสอดคล้อง มาตรฐานการศึกษา	เป้าหมาย					หน่วยนับ
				๒๕๕๖	๒๕๕๗	๒๕๕๘	๒๕๕๙	๒๕๖๐	
๒.๓ ส่งเสริมผู้เรียนเข้าร่วมการแข่งขันในระดับชาติและนานาชาติ (ต่อ)	๒.๓.๒ การเข้าร่วมแข่งขันกีฬาระดับนานาชาติ	เชิงปริมาณ จำนวนผู้เรียนเข้าร่วมการแข่งขันระดับนานาชาติ	มฐ. ๑.๑ , ๑.๔ , ๑.๕ , ๑.๖ , ๒.๕ , ๑๔.๑ , ๑๔.๒	๕	๕	๕	๗	๗	คน
		เชิงคุณภาพ จำนวนผู้เรียนที่มีผลสัมฤทธิ์จากผู้เข้าร่วมการแข่งขันระดับนานาชาติ		๒	๒	๒	๓	๓	คน

ยุทธศาสตร์ที่ ๓

การส่งเสริมความสามารถด้านการสร้างนวัตกรรมและการวิจัย

พัฒนากำลังคนและผลสัมฤทธิ์ทางการเรียน

ยุทธศาสตร์ที่ ๓

การส่งเสริมความสามารถด้านการสร้างนวัตกรรมและการวิจัยพัฒนาคุณภาพและผลสัมฤทธิ์ทางการเรียน

เป้าประสงค์

ผลงานวิจัยและนวัตกรรมที่สามารถยกระดับผลสัมฤทธิ์ทางกีฬาและการเรียน

ตัวชี้วัดเป้าประสงค์

จำนวนงานวิจัยและนวัตกรรมที่ได้รับการเผยแพร่และนำไปใช้ในการพัฒนาคุณภาพการศึกษาทางด้านกีฬาและวิชาการ

กลยุทธ์/แนวทางการพัฒนา	โครงการ/กิจกรรม	ตัวชี้วัด	ความสอดคล้องมาตรฐานการศึกษา	เป้าหมาย					หน่วยนับ
				๒๕๕๖	๒๕๕๗	๒๕๕๘	๒๕๕๙	๒๕๖๐	
๓.๑ พัฒนาครูให้มีศักยภาพด้านการสร้างนวัตกรรมและการวิจัย	๓.๑.๑ โครงการอบรมความรู้การสร้างนวัตกรรม	เชิงปริมาณ ร้อยละของครูที่เข้าร่วมโครงการ	มฐ.๓.๓ , ๓.๔ , ๓.๗	๑๐๐	๑๐๐	๑๐๐	๑๐๐	๑๐๐	ร้อยละ
		เชิงคุณภาพ ร้อยละของนวัตกรรมที่นำไปใช้ในการพัฒนาทางกีฬาและวิชาการ		๖๐	๗๐	๗๐	๘๐	๑๐๐	ร้อยละ
	๓.๑.๒ โครงการวิจัยเพื่อพัฒนาการเรียนรู้ด้านกีฬาและวิชาการ	เชิงปริมาณ ร้อยละของครูที่เข้าร่วมโครงการ	มฐ. ๓.๗	๑๐๐	๑๐๐	๑๐๐	๑๐๐	๑๐๐	ร้อยละ
		เชิงคุณภาพ ร้อยละของวิจัยที่นำไปใช้ในการพัฒนาทางกีฬาและวิชาการ		๖๐	๗๐	๗๐	๘๐	๑๐๐	ร้อยละ

ยุทธศาสตร์ที่ ๔

การส่งเสริมการจัดการศึกษาแบบมีส่วนร่วมจากชุมชนและสังคม

อย่างมีคุณภาพ

กลยุทธ์/แนวทางการพัฒนา	โครงการ/กิจกรรม	ตัวชี้วัด	ความสอดคล้อง มาตรฐานการศึกษา	เป้าหมาย					หน่วยนับ
				๒๕๕๖	๒๕๕๗	๒๕๕๘	๒๕๕๙	๒๕๖๐	
๔.๒ ส่งเสริมและสนับสนุนให้มีการประชุมสัมพันธ์โรงเรียนต่อผู้ปกครอง ชุมชนและสังคม	๔.๒.๑ การประชาสัมพันธ์โรงเรียน	เชิงปริมาณ จำนวนครั้งที่มีการจัดกิจกรรมเพื่อประชาสัมพันธ์โรงเรียน	มฐ. ๑๓.๑ , ๑๓.๒	๑๐	๑๐	๑๐	๑๐	๑๐	ครั้ง
		เชิงคุณภาพ ร้อยละของความพึงพอใจที่ผู้ปกครองชุมชนและสังคมมีต่อการประชาสัมพันธ์โรงเรียน		๘๐	๘๐	๘๕	๘๕	๙๐	ร้อยละ

ยุทธศาสตร์ที่ ๕

การส่งเสริมศักยภาพผู้เรียนให้มีความพร้อมเข้าสู่ประชาคมอาเซียนและสากล

ยุทธศาสตร์ที่ ๕

การส่งเสริมศักยภาพผู้เรียนให้มีความพร้อมเข้าสู่ประชาคมอาเซียนและสากล

เป้าประสงค์

นักเรียนได้รับการพัฒนาศักยภาพเพื่อเตรียมความพร้อมเข้าสู่ประชาคมอาเซียนและสากล

ตัวชี้วัดเป้าประสงค์

จำนวนโครงการ/กิจกรรมที่พัฒนาศักยภาพเพื่อเตรียมความพร้อมเข้าสู่ประชาคมอาเซียนและสากล

กลยุทธ์/แนวทางการพัฒนา	โครงการ/กิจกรรม	ตัวชี้วัด	ความสอดคล้องมาตรฐานการศึกษา	เป้าหมาย					หน่วยนับ
				๒๕๕๖	๒๕๕๗	๒๕๕๘	๒๕๕๙	๒๕๖๐	
๕.๑ พัฒนาศักยภาพผู้เรียนทางด้านภาษาให้มีความพร้อมเข้าสู่ประชาคมอาเซียนและสากล	๕.๑.๑ กิจกรรมเผยแพร่ภาษา กีฬาและภาษาในประชาคมอาเซียน	เชิงปริมาณ	มฐ. ๒.๓	๓	๔	๕	๕	๕	กิจกรรม
		จำนวนกิจกรรม	มฐ. ๓.๑ - ๓.๔ ,						
	เชิงคุณภาพ	ผู้เรียนมีคุณภาพตามวัตถุประสงค์ของกิจกรรม	มฐ. ๔.๑ - ๔.๔ , มฐ. ๕.๑ - ๕.๔ , มฐ. ๖.๑ - ๖.๔ มฐ. ๑๐.๓ ,๑๕.๑ , ๑๕.๒	๘๐	๘๐	๘๕	๘๕	๙๐	ร้อยละ
		ผู้เรียนมีคุณภาพ	มฐ. ๔.๑ - ๔.๔ , มฐ. ๕.๑ - ๕.๔ , มฐ. ๖.๑ - ๖.๔ มฐ. ๑๐.๓ ,๑๕.๑ , ๑๕.๒						
๕.๑.๒ การจัดกิจกรรมเสริมหลักสูตรด้านภาษาต่างประเทศที่หลากหลาย	เชิงปริมาณ	จำนวนกิจกรรม	มฐ. ๒.๓	๓	๔	๕	๕	๕	กิจกรรม
		ผู้เรียนมีคุณภาพตามวัตถุประสงค์ของกิจกรรม	มฐ. ๔.๑ - ๔.๔ , มฐ. ๕.๑ - ๕.๔ , มฐ. ๖.๑ - ๖.๔ มฐ. ๑๐.๓ ,๑๕.๑ , ๑๕.๒						

ยุทธศาสตร์ที่ ๖

การพัฒนาสภาพแวดล้อมที่เอื้อต่อการเรียนรู้ที่หลากหลาย

ยุทธศาสตร์ที่ ๗
การพัฒนาบุคลากรเพื่อเพิ่มประสิทธิภาพการปฏิบัติงาน

กลยุทธ์/แนวทางการพัฒนา	โครงการ/กิจกรรม	ตัวชี้วัด	ความสอดคล้อง มาตรฐานการศึกษา	เป้าหมาย					หน่วยนับ
				๒๕๕๖	๒๕๕๗	๒๕๕๘	๒๕๕๙	๒๕๖๐	
๗.๑ พัฒนาประสิทธิภาพการปฏิบัติงานของบุคลากร (ต่อ)	๗.๑.๔ โครงการประเมินสมรรถนะและประสิทธิภาพการปฏิบัติงานของบุคลากร	เชิงปริมาณ ร้อยละของบุคลากรที่เข้าร่วมโครงการ	มฐ. ๘.๔	๑๐๐	๑๐๐	๑๐๐	๑๐๐	๑๐๐	ร้อยละ
		เชิงคุณภาพ ร้อยละของบุคลากรที่มีประสิทธิภาพในการปฏิบัติงาน		๕๐	๕๕	๑๐๐	๑๐๐	๑๐๐	ร้อยละ
	๗.๑.๔ โครงการพัฒนาระบบประกันคุณภาพการศึกษา	เชิงปริมาณ ร้อยละของบุคลากรที่เข้าร่วมโครงการ	มฐ. ๑๒.๑ - ๑๒.๖	๑๐๐	๑๐๐	๑๐๐	๑๐๐	๑๐๐	ร้อยละ
		เชิงคุณภาพ ร้อยละของความพึงพอใจที่ผู้เข้าร่วมมีต่อโครงการ		๘๐	๘๐	๘๕	๘๕	๙๐	ร้อยละ

ยุทธศาสตร์ที่ ๘

การปลูกฝังคุณธรรม จริยธรรม และค่านิยมที่พึงประสงค์

ตามหลักปรัชญาของเศรษฐกิจพอเพียง

ยุทธศาสตร์ที่ ๘

การปลูกฝังคุณธรรม จริยธรรม และค่านิยมที่พึงประสงค์ตามหลักปรัชญาของเศรษฐกิจพอเพียง

เป้าประสงค์

ผู้เรียนมีคุณธรรม จริยธรรม และค่านิยมที่พึงประสงค์ตามหลักปรัชญาของเศรษฐกิจพอเพียง

ตัวชี้วัดเป้าประสงค์

จำนวนผู้เรียนที่มีผลการประเมินคุณลักษณะอันพึงประสงค์ในระดับดีขึ้นไป

กลยุทธ์/แนวทางการพัฒนา	โครงการ/กิจกรรม	ตัวชี้วัด	ความสอดคล้องมาตรฐานการศึกษา	เป้าหมาย					หน่วยนับ
				๒๕๕๖	๒๕๕๗	๒๕๕๘	๒๕๕๙	๒๕๖๐	
๘.๑ พัฒนาผู้เรียนให้คุณธรรม จริยธรรม และค่านิยมที่พึงประสงค์ตามหลักปรัชญาของเศรษฐกิจพอเพียง	๘.๑.๑ โครงการเสริมสร้างคุณธรรม จริยธรรม และค่านิยมที่พึงประสงค์ที่ส่งเสริมคุณภาพผู้เรียน	เชิงปริมาณ จำนวนโครงการ	มฐ. ๑.๓ , ๒.๑ , ๒.๒ , ๒.๓ , ๒.๔	๕	๕	๑๐	๑๐	๑๐	โครงการ
		เชิงคุณภาพ ร้อยละของความพึงพอใจที่ผู้เข้าร่วมมีต่อโครงการ		๘๐	๘๐	๘๕	๘๕	๙๐	ร้อยละ
	๘.๑.๒ กิจกรรมแลกเปลี่ยนเรียนรู้หลักปรัชญาของเศรษฐกิจพอเพียง	เชิงปริมาณ จำนวนกิจกรรม	มฐ. ๑๕.๑ , ๑๕.๒	๓	๕	๕	๕	๕	ครั้ง
		เชิงคุณภาพ ร้อยละของความพึงพอใจที่ผู้เข้าร่วมมีต่อกิจกรรม		๘๐	๘๐	๘๕	๘๕	๙๐	ร้อยละ

กลยุทธ์/แนวทางการพัฒนา	โครงการ/กิจกรรม	ตัวชี้วัด	ความสอดคล้อง มาตรฐานการศึกษา	เป้าหมาย					หน่วยนับ
				๒๕๕๖	๒๕๕๗	๒๕๕๘	๒๕๕๙	๒๕๖๐	
๘.๑ พัฒนาผู้เรียนให้ คุณธรรม จริยธรรม และ ค่านิยมที่พึงประสงค์ตาม หลักปรัชญาของ เศรษฐกิจพอเพียง (ต่อ)	๘.๑.๑ กิจกรรมเสริมสร้าง ความมีน้ำใจนักกีฬา	เชิงปริมาณ จำนวนกิจกรรม	มฐ. ๒.๕	๓	๕	๕	๕	๕	ครั้ง
		เชิงคุณภาพ ร้อยละของความ พึงพอใจที่ผู้เข้าร่วม มีต่อกิจกรรม		๘๐	๘๐	๘๕	๘๕	๙๐	ร้อยละ

ยุทธศาสตร์ที่ ๕
การอนุรักษ์ สืบสานวัฒนธรรมไทยและท้องถิ่น

ยุทธศาสตร์ที่ ๕ การอนุรักษ์ สืบสานวัฒนธรรมไทยและท้องถิ่น

เป้าประสงค์ เป็นแหล่งอนุรักษ์ สืบสานวัฒนธรรมไทยและท้องถิ่นอย่างต่อเนื่อง

ตัวชี้วัดเป้าประสงค์ จำนวนกิจกรรมการอนุรักษ์ สืบสานวัฒนธรรมไทยและท้องถิ่น

กลยุทธ์/แนวทางการพัฒนา	โครงการ/กิจกรรม	ตัวชี้วัด	ความสอดคล้องมาตรฐานการศึกษา	เป้าหมาย					หน่วยนับ
				๒๕๕๖	๒๕๕๗	๒๕๕๘	๒๕๕๙	๒๕๖๐	
๕.๑ ส่งเสริมการจัดกิจกรรมอนุรักษ์ สืบสานวัฒนธรรมไทยและท้องถิ่นให้มีการดำเนินงานได้อย่างมีประสิทธิภาพ	๕.๑.๑ โครงการอนุรักษ์ พัฒนา อนุรักษ์ และส่งเสริม ศิลปวัฒนธรรมไทยและท้องถิ่น	เชิงปริมาณ จำนวนกิจกรรม	มฐ. ๒.๑ , ๒.๓ , ๒.๔	๕	๕	๕	๕	๕	กิจกรรม
		เชิงคุณภาพ ร้อยละของความพึงพอใจที่ผู้เข้าร่วมมีต่อกิจกรรม		๘๐	๘๐	๘๕	๘๕	๙๐	ร้อยละ
	๕.๑.๒ โครงการอนุรักษ์ เผยแพร่ศิลปมวยไทย	เชิงปริมาณ จำนวนโครงการ	มฐ. ๒.๑ , ๒.๓ , ๒.๔	๑	๑	๑	๑	๑	กิจกรรม
		เชิงคุณภาพ ร้อยละของความพึงพอใจที่ผู้เข้าร่วมมีต่อโครงการ		๘๐	๘๐	๘๕	๘๕	๙๐	ร้อยละ

กลยุทธ์/แนวทางการพัฒนา	โครงการ/กิจกรรม	ตัวชี้วัด	ความสอดคล้อง มาตรฐานการศึกษา	เป้าหมาย					หน่วยนับ
				๒๕๕๖	๒๕๕๗	๒๕๕๘	๒๕๕๙	๒๕๖๐	
	๕.๑.๓ กิจกรรมศึกษาคูงาน และร่วมงานประเพณี วัฒนธรรมท้องถิ่น	เชิงปริมาณ จำนวนกิจกรรม	มฐ. ๒.๑ , ๒.๓ , ๒.๔ , ๖.๔	๑	๒	๓	๓	๓	กิจกรรม
		เชิงคุณภาพ ระดับความพึงพอใจ ของผู้เข้าร่วม กิจกรรม		๘๐	๘๐	๘๕	๘๕	๙๐	ร้อยละ

